

Cum putem  
***proceda  
în mod  
corect***



**EMERSON**<sup>™</sup>

Codul de conduită pentru angajați

Septembrie 2021

**Cele 7 valori  
centrale ale  
Emerson**



***Ne îndrumă modul în care ne desfășurăm activitatea, ne sprijină reușitele***

### ***Integritatea***

Nu facem compromisuri în materie de comportament integru, lucru care creează relații de încredere cu colegii, clienții, furnizorii și comunitățile.

### ***Siguranța și calitatea***

Ne luăm angajamentul față de cele mai înalte standarde de siguranță și calitate pentru noi și pentru clienții noștri.

### ***Suportul pentru angajații noștri***

Atragem, dezvoltăm și menținem persoane excepționale într-un mediu de lucru bazat pe incluziune, unde toți angajații își ating potențialul lor maxim.

### ***Orientarea spre clienți***

Îi ascultăm în mod activ pe clienții noștri pentru a înțelege mai bine nevoile acestora și pentru a furniza soluții unice care să le asigure succesul.

### ***Îmbunătățirea continuă***

Facem constant îmbunătățiri în toate aspectele activității noastre, pe bază de date, feedback și pe baza unui proces riguros de management.

### ***Colaborarea***

Lucrăm eficient în mai multe zone geografice, platforme, unități de afaceri și funcții pentru a ne valorifica la maxim potențialul și cunoștințele de specialitate.

### ***Inovarea***

Căutăm cu pasiune tehnologii, competențe și abordări noi pentru a aduce valoare reală clienților noștri.



<b>Mesaj din partea directorului nostru general executiv</b>	<b>4</b>	Politici antitrust sau anticoncurență	14
<b>Codul de conduită Emerson</b>	<b>5</b>	Tranzacționarea de acțiuni folosind informații privilegiate	15
<b>Ce reprezintă codul de conduită?</b>	<b>6</b>	Conformitatea cu prevederile comerciale internaționale	15
Cum trebuie să procedez?	6	Conformitate cu prevederile privind imigrația	17
Unde se aplică codul de conduită?	6	Utilizarea e-mailului	17
Cum este dezvoltat și menținut codul de conduită?	7	Securitatea IT	17
Cum adresez o întrebare sau semnez o problemă?	7	Confidențialitatea și protecția datelor	18
Ce se întâmplă când este comunicată o întrebare sau o problemă?	8	Confidențialitatea și proprietatea intelectuală	19
<b>Politicile și ghidurile specifice Emerson</b>	<b>9</b>	Protecția și utilizarea corespunzătoare a activelor companiei	19
Oferirea de cadouri sau a altor obiecte de valoare și mita	9	Comunicări realizate în numele Emerson	20
Acceptarea de cadouri	10	Siguranța și sănătatea	21
Onestitate privind registrele financiare, incluzând rapoartele de cheltuieli	11	Protecția mediului înconjurător	21
Conflictele de interes	12	Discriminare și hărțuire	21
Adunarea de informații despre concurență	13	Diversitate și egalitatea șanselor	22
Tranzacții echitabile	14		
		<b>Modul de raportare a unei probleme etice sau a unei încălcări suspectate</b>	<b>23</b>

**Mesaj din partea  
directorului nostru  
general executiv**



***La Emerson, ne ghidăm după un scop comun: Generăm inovația datorită căreia lumea este mai sănătoasă, mai sigură, mai inteligentă și mai durabilă. Inerent acestui scop se află un angajament și obligația către toate părțile interesate de a face lucrurile așa cum trebuie. Din acest motiv, integritatea reprezintă una dintre valorile noastre esențiale, în calitate de angajați ai Emerson. Aceasta este fundamentală pentru cultura și acțiunile cotidiene ale companiei noastre.***

Codul nostru de conduită și programul nostru de etică și conformitate ajută compania Emerson să se asigure că toți angajații înțeleg care sunt așteptările din partea lor și dispun de instrumentele necesare pentru a plasa integritatea pe primul loc al tuturor acțiunilor noastre. Acest lucru se aplică tuturor persoanelor de la toate nivelurile companiei noastre, până la nivelul superior, la liderii noștri seniori. Și se extinde până la dedicarea de a acționa într-o manieră responsabilă față de mediul înconjurător și de a cultiva un loc de muncă, astfel încât acesta să respecte indivizii, să interzică cu strictețe discriminarea sau hărțuirea și care să cultive diversitatea, echitatea și incluziunea.

Există câteva lucruri pe care fiecare dintre noi trebuie să le facă pentru a onora acest angajament.

- Revizuiți acest Cod și luați-vă angajamentul față de comportamentul, deciziile și acțiunile necesare pentru a-l onora.
- Dacă aveți preocupări legate de activități neetice sau ilegale, comunicați-le către liderii noștri.
- Și, dacă aveți întrebări legate de acest Cod sau de comportamentul adecvat, nu ezitați să cereți sau să căutați îndrumare.

Cu toții avem de jucat un rol important pentru a ne asigura că Emerson reprezintă cele mai înalte idealuri de etică și integritate – pentru fiecare dintre noi și pentru clienții, sectoarele industriale și comunitățile pe care le deservim. Vă mulțumim pentru angajamentul continuu față de acest standard.

*Lal Karsanbhai  
Președinte și CEO  
Emerson*





*Principiile îndrumătoare pentru angajați*

***Politicile și ghidurile specifice de pe paginile următoare pot fi rezumate în aceste cinci principii referitoare la conduita etică:***



Fiecare angajat trebuie să fie atent și să comunice problemele pe care le întâlnește.

- > respectarea legii
- > onestitate
- > respectul reciproc, respectarea clienților și partenerilor noștri
- > loialitatea și protecția reputației companiei
- > asigurarea faptului că protecția mediului și susținerea siguranței vă ghidează deciziile și acțiunile

## **Ce reprezintă codul de conduită?**



***Integritatea este o valoare centrală pentru Emerson. Activitățile neadecvate sau ilegale sunt inacceptabile la orice nivel, indiferent de circumstanțe. Codul nostru de conduită explică politicile corporatiste și identifică opțiunile de sprijin pentru ca angajații să se asigure că înțeleg întotdeauna modul corect în care trebuie să procedeze sau la cine să apeleze dacă au întrebări sau neclarități.***

### *Cum trebuie să procedez?*

În primul rând, trebuie să sprijiniți și să promovați pe deplin angajamentul nostru legat de practicile etice de afaceri. În acest scop, trebuie să consultați și să vă familiarizați cu politicile din acest cod de conduită. Dacă aveți vreodată vreo problemă sau întrebare, vă rugăm să luați legătura cu una dintre persoanele de contact menționate la finalul acestui document.

### *Unde se aplică codul de conduită?*

Acesta este un cod de conduită global, care stabilește standardele de bază referitoare la modul în care ne realizăm operațiunile comerciale. Emerson se așteaptă ca directorii, administratorii și angajații săi să acționeze în permanență în conformitate cu toate legile, regulile și reglementările aplicabile pentru Emerson și operațiunile sale comerciale. În cazul în care legislația locală impune un standard mai strict, se va aplica legislația locală. Aceste reguli și standarde generale sunt completate de reguli și politici locale pentru fiecare unitate comercială a Emerson. În cazul în care legislația locală a muncii și a angajării intră în conflict cu aceste reguli de conduită, regulile de muncă, contractele de angajare și legile locale se vor aplica în cazul conduitei și disciplinei angajaților. În acele situații, acest cod joacă doar rol consultativ.



## Ce reprezintă codul de conduită?



Toate aceste componente  
creează un puternic program  
de etică și o cultură  
a conformității în  
cadrul Emerson.

### *Cum este dezvoltat și menținut codul de conduită?*

Codul de conduită face parte din programul Emerson referitor la etică și conformitate, care a fost dezvoltat pentru a comunica directorilor, administratorilor, angajaților, furnizorilor și părților terțe care acționează în numele nostru așteptările globale Emerson legate de conduita personală și în afaceri, și pentru a asigura conformitatea cu acele așteptări.

Suplimentar față de acest cod de conduită, programul asigură următoarele:

- conducere și sprijin de la toate nivelurile de conducere
- asigurarea de personal și resurse corespunzătoare pentru garantarea faptului că programul este aplicat în mod eficient

- comunicare și învățare continuă
- principiul echilibrului instituțional
- monitorizare și audit
- măsuri adecvate luate drept răspuns la probleme și neclarități
- combaterea represaliilor legate de exprimarea problemelor

Toate aceste componente creează un puternic program de etică și o cultură a conformității în cadrul Emerson.

### *Cum adresez o întrebare sau semnalez o problemă?*

Orice persoană care are o întrebare sau o problemă poate contacta una dintre următoarele persoane sau poate contacta linia de asistență telefonică globală Emerson (prin portalul de transmitere online sau telefonic), oricare abordare este

mai eficientă și mai confortabilă pentru dvs.:

- superiorul dvs. ierarhic sau directorul
  - un reprezentant al departamentului de resurse umane
  - directorul de conformitate principal din cadrul Emerson
  - un avocat din cadrul Emerson
  - persoana de contact responsabilă cu etica din cadrul unității comerciale sau un responsabil cu etica identificat la avizier și prin notificările electronice
  - linia telefonică de asistență globală, printr-un apel telefonic la numărul indicat pe anunțurile de pe avizier din cadrul unităților Emerson prin portalul web la [emersoncompliance.com](http://emersoncompliance.com)
- Puteți comunica în mod anonim dacă doriți, însă este important să furnizați cât mai multe fapte, detalii, martori și documente posibil.

## ***Ce reprezintă codul de conduită?***



### *Ce se întâmplă când este comunicată o întrebare sau o problemă?*

Când este comunicată o problemă, este inițiată o anchetă adecvată în funcție de natura problemei. Dacă este identificată o conduită neadecvată sau o altă problemă, se iau măsurile adecvate, care pot include instruire, consiliere, avertismente sau rezilierea contractului de muncă. Toți angajații trebuie să coopereze în cadrul anchetelor. Orice încercare de a interfera în cadrul anchetelor prin intimidarea persoanelor responsabile cu ancheta, ascunderea sau distrugerea de dovezi sau determinarea altor persoane să procedeze în acest fel este o încălcare gravă a regulilor noastre de conduită care va conduce la măsuri disciplinare conform regulilor și legilor locale, inclusiv rezilierea contractului de muncă.

Nu sunt permise represaliile cauzate de comunicarea problemelor sau presupuselor încălcări ale programului.





## **Politicile și ghidurile specifice Emerson**



### *Oferirea de cadouri sau a altor obiecte de valoare și mita*

Oferirea de mici cadouri în semn de apreciere este o parte normală a operațiunilor comerciale. Însă înainte de a oferi chiar și un cadou simbolic unui client, aflați dacă acest lucru este acceptat de clienții noștri și de legislația locală. În numeroase situații, există politici sau legi stricte împotriva acceptării oricărui tip de cadou sau obiect de valoare, în special pentru reprezentanții guvernamentali. Asigurați-vă astfel că înțelegeți legea în vigoare, cultura și politicile clienților noștri înainte de a oferi un cadou.

Oferirea de cadouri sau de alte obiecte de valoare pentru a influența în mod corupt deciziile de afaceri este considerată mită și contravine legii.

Definiția mitei include, de asemenea, acțiuni precum angajarea rudei unui reprezentant guvernamental în schimbul unor vânzări sau altor elemente de valoare. Mita poate conduce la acțiuni civile și penale împotriva persoanelor implicate și împotriva angajatorilor lor, incluzând amenzi considerabile sau chiar pedeapsa cu închisoarea. Desfășurarea de operațiuni prin intermediul unei părți terțe, de exemplu, un distribuitor sau un reprezentant, nu diminuează caracterul ilegal sau inacceptabil al mitei. O încălcare a legilor referitoare la mită se poate produce chiar și într-o situație în care nu am oferit mită sau nici măcar nu am știut de existența acesteia, însă ar fi trebuit să fim conștienți de mita oferită de o parte terță (de exemplu, un distribuitor) în baza circumstanțelor. Pe scurt, mita nu este niciodată o abordare acceptabilă pentru Emerson sau angajații săi.



## **Politicile și ghidurile specifice Emerson**



**Dacă nu sunteți sigur dacă un cadou este legal sau adecvat, solicitați îndrumare din partea superiorului dvs. ierarhic sau al responsabilului cu etica.**

Ceea ce este adecvat drept cadou variază foarte mult în funcție de circumstanțe, însă este esențial să evităm aparența unui comportament neadecvat. Emerson interzice oferirea de numerar, carduri cadou sau vouchere, sau de cadouri care pot părea a fi extravagante sau neadecvate în condițiile respective. Dacă nu sunteți sigur dacă un cadou este legal sau adecvat, solicitați îndrumare din partea superiorului dvs. ierarhic sau al responsabilului cu etica.

Trebuie să fim foarte atenți la plățile pentru costurile de deplasare pentru oficialii străini. Astfel de plăți trebuie să fie aprobate de un avocat Emerson în prealabil. Aceste plăți trebuie să fie legale și asociate direct unei promoții, demonstrării sau explicării produselor sau serviciilor sau semnării sau ducerii la îndeplinire a unui contract. Există,

de asemenea, metode specifice și proceduri pentru realizarea acestor plăți și, în unele cazuri, limite stabilite. Adresați-vă întotdeauna unui avocat Emerson înainte de a fi de acord cu realizarea oricărui plăți de acest gen.

### ***Acceptarea de cadouri***

Aceleași principii pentru oferirea de cadouri se aplică și pentru acceptarea de cadouri. Solicitarea sau acceptarea de bani, cadouri sau alte obiecte de valoare în schimbul asigurării de operațiuni comerciale unui furnizor, unui reprezentant de vânzări sau unui distribuitor sau oricare alt schimb corupt de valoare reprezintă o remunerare ilicită sau mită din perspectiva furnizorului.

Acceptarea de cadouri simbolice în semn de apreciere este permisă, însă Emerson nu dorește ca angajații să solicite sau să

ceară cadouri sau alte obiecte de valoare în schimbul asigurării de operațiuni comerciale unui furnizor sau unei alte părți terțe sau în alte circumstanțe.

Dacă nu sunteți sigur dacă ar trebui să acceptați un cadou, adresați-vă directorului dvs., responsabilului cu etica din unitatea dvs. comercială sau unui avocat Emerson. Dacă refuzul unui cadou ar putea reprezenta o insultă din punct de vedere cultural, iar valoarea cadoului este semnificativă, discutați despre situația respectivă cu directorul dvs. sau responsabilul cu etica din unitatea dvs. comercială, iar aceștia vă vor ajuta să stabiliți cea mai bună metodă prin care să vă protejați pe dvs. și compania de un aparent comportament necorespunzător.

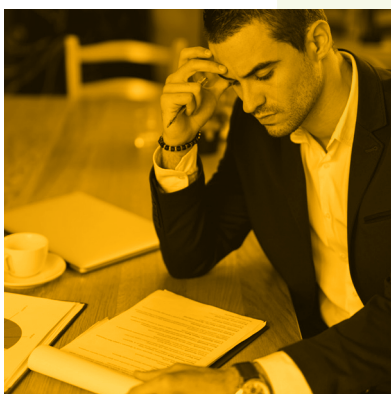


## Respectați întotdeauna legea și principiile de contabilitate general acceptate.

### *Onestitate privind registrele financiare, incluzând rapoartele de cheltuieli*

A acționarii, clienții și partenerii noștri de afaceri se bazează pe noi pentru a înregistra și raporta informații financiare precise și avem obligația legală de a proceda în acest mod. Nu falsificați niciodată registrele financiare sau performanțele operaționale. Nu introduceți niciodată informații în registrele sau evidențele companiei care ascund, induc în eroare sau maschează adevărata natură a unei tranzacții, a unui rezultat sau a unui bilanț. Și nu prezentați niciodată incorect și nu falsificați registrele financiare pentru ca dvs. sau compania să vă bucurați de o imagine mai bună. Respectați întotdeauna legea și principiile de contabilitate general acceptate.

Această regulă nu se aplică doar în cazul persoanelor care ocupă funcții din domeniul financiar sau contabilitate. Suntem cu toții responsabili să fim onești în ceea ce privește registrele financiare, precum rapoartele de cheltuieli, fișele de pontaj sau documentația tranzacțiilor de vânzare. Falsificarea rapoartelor de cheltuieli, chiar și pentru sume mici de bani, reprezintă o fraudă și un furt – și va conduce la măsuri disciplinare care pot include rezilierea contractului de muncă sau chiar urmărirea penală. Încercarea de a sprijini un raport de cheltuieli cu chitanțe care nu reprezintă o evidență precisă și legitimă a tranzacției documentate este, de asemenea, o fraudă și nu este tolerată.



## **Politicile și ghidurile specifice Emerson**



### *Conflictele de interes*

Conflictele de interes se pot produce când interesele dvs. personale interferează în orice mod sau doar par să interfereze cu interesele Emerson sau creează o situație în care dvs. sau un cunoscut al dvs. puteți profita de pe urma Emerson. De exemplu, ar reprezenta un conflict de interes clar situația în care ați fi de acord în numele Emerson să plătiți mai mult decât ar plăti compania pentru a achiziționa consumabile de la o altă companie care este deținută complet sau parțial de dvs., un prieten sau o rudă.

Emerson interzice directorilor, administratorilor și angajaților săi să aibă interese personale, comerciale sau financiare care sunt incompatibile cu obligația de loialitate și responsabilitate față de compania noastră.

Dacă dvs. sau un membru apropiat al familiei dobândește un avantaj sau interes financiar în domeniul imobiliar, în ceea ce privește drepturile legate de brevete, titluri de valoare, oportunități de a obține profit sau alte drepturi sau proprietate care rezultă din sau are legătură directă cu calitatea dvs. de angajat al Emerson, trebuie să dezvăluiți situația respectivă companiei.

În calitate de angajat Emerson, nu puteți accepta o funcție de administrator sau consultant al unei alte companii fără a primi mai întâi permisiunea din partea președintelui unității dvs. comerciale. Angajații de la sediul central al Emerson Electric Co. trebuie să primească permisiunea din partea directorului general executiv sau din partea comisiei de etică.

## **Politicile și ghidurile specifice Emerson**



**Este important să dezvăluți orice potențiale conflicte de interese pentru a vă proteja de un aparent comportament neadecvat.**

Abordarea noastră referitoare la conflicte vă protejează atât pe dvs. cât și compania Emerson. Prin urmare, este important să dezvăluți orice potențiale conflicte de interese pentru a vă proteja de un aparent comportament neadecvat. Trebuie să dezvăluți aceste situații oricând acestea apar precum și în cadrul chestionarului anual al companiei noastre referitor la conflictele de interese.

Emerson le solicită directorilor, administratorilor și angajaților săi să dezvăluie situațiile în care interesele personale și obligația lor de loialitate față de Emerson se pot intersecta, pentru a putea face ajustări sau implementa controale pentru a evita problemele reale sau pe cele aparente. De exemplu, când dezvăluți un potențial conflict de interese în cadrul unui scenariu de selectare a unui furnizor, Emerson poate solicita pur și simplu unui alt angajat să

selecteze furnizorul, pentru a elimina orice conflict de interese efectiv sau aparent în tranzacția respectivă.

Nedezvăluirea unui potențial conflict reprezintă în sine o încălcare gravă a politicilor și regulilor companiei. La fel ca în cazul a numeroase alte domenii din codul nostru de conduită, atunci când aveți neclarități, solicitați ajutorul superiorului dvs. ierarhic sau altor resurse identificate în acest manual.

### ***Adunarea de informații despre concurență***

Pe piața competitivă mondială în care ne desfășurăm activitatea, trebuie să adunăm cât mai multe informații despre concurență. Însă trebuie să facem acest lucru fără a încălca legea sau obligațiile noastre contractuale, în mod direct sau indirect. Deși adunarea de informații

## **Politicile și ghidurile specifice Emerson**



publice este întotdeauna permisă, obținerea de informații confidențiale prin comunicarea directă cu concurența nu este permisă.

Este acceptabilă obținerea de informații de la foști angajați ai concurenței, însă aceste informații nu trebuie să includă secrete comerciale sau informații protejate prin acorduri sau legi referitoare la confidențialitate. Trebuie să solicitați ajutorul din partea superiorului dvs. ierarhic sau a altor resurse identificate în acest cod de conduită înainte de a solicita oricare informații care se pot încadra în aceste categorii interzise.

### ***Tranzacții echitabile***

Fiecare angajat, director și administrator al Emerson trebuie să depună eforturi pentru a realiza tranzacții echitabile cu clienții, furnizorii și angajații Emerson, și să nu

dobândească beneficii necuvenite de pe urma oricărei persoane prin manipulare, ascundere, utilizare abuzivă a informațiilor privilegiate, falsă prezentare a faptelor sau oricare altă practică neechitabilă.

### ***Politici antitrust sau anticoncurență***

Legile antitrust sau anticoncurență, așa cum sunt uneori cunoscute, pot impune sancțiuni pentru conduita anticoncurență, ca de exemplu, convenirea cu concurența pentru fixarea de prețuri, trucarea licitațiilor, împărțirea teritoriilor de vânzări sau partajarea anumitor informații.

Acei angajați care pot ocupa o funcție care le permite să interacționeze cu concurența vor beneficia de cursuri de instruire mai detaliate în acest domeniu, în mod constant. Dacă nu sunteți sigur referitor la o situație în care este implicat



un concurent sau o situație care implică prețurile produselor noastre, solicitați consiliere juridică înainte de a lua alte măsuri.

## **Politicile și ghidurile specifice Emerson**



### *Tranzacționarea de acțiuni folosind informații privilegiate*

Nu puteți achiziționa sau vinde acțiunile unei companii sau alte titluri

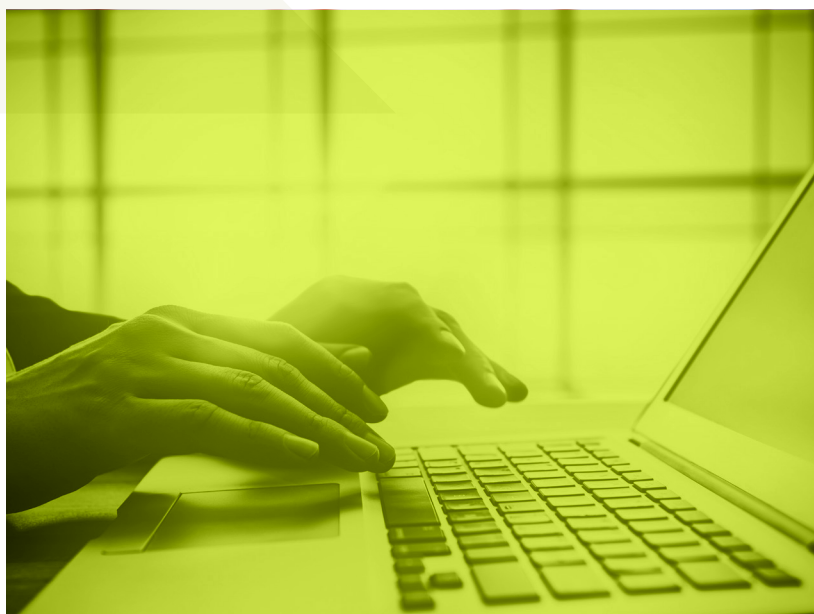
de valoare când cunoașteți informații despre acea companie, care nu sunt publice. Acest principiu se aplică în cazul Emerson sau al altor companii listate la bursă și include tranzacțiile cu alte părți cu care faceți schimb de informații. Printre exemplele de informații materiale privilegiate se pot număra informații despre achiziții sau dezinvestiții, diferite date financiare, modificări cheie ale echipei de conducere, litigii importante, contracte de mare anvergură sau anchete guvernamentale. Dacă dețineți informații privilegiate și tranzacționați acțiuni, organele de urmărire vor presupune că tranzacțiile s-au realizat cu ajutorul informațiilor privilegiate. Organele de urmărire penală folosesc tehnici sofisticate pentru a

identifica persoanele care realizează tranzacții cu ajutorul informațiilor privilegiate, iar consecințele pot include pedeapsa cu închisoarea.

Dacă aveți neclarități, nu realizați tranzacții.

### *Conformitatea cu prevederile comerciale internaționale*

Conformitatea cu prevederile comerciale este unul dintre aspectele cele mai complexe și tehnice ale conformității legale din cadrul Emerson. La nivelul său cel mai de bază, conformitatea cu prevederile comerciale implică respectarea controalelor guvernamentale în ceea ce privește transporturile, transmiterea sau lansarea de produse,





## Politicile și ghidurile specifice Emerson



### Expedierea de produse în anumite țări poate fi ilegală.

tehnologie, software și servicii („elemente”) dintr-o țară în alta. Trebuie să știți dacă elementele pe care le gestionați sunt controlate și, dacă este cazul, dacă aveți permisiunea să expediați, să transmiteți sau să „distribuiți” acel element celeilalte părți. Distribuirea sau expedierea de elemente controlate către persoane cu anumite naționalități sau către anumite țări poate impune o licență specială sau poate fi complet interzisă, iar transportul de produse către anumite țări poate fi ilegal.

Fiecare dintre unitățile comerciale ale Emerson include un responsabil cu conformitatea comercială și fiecare punct de lucru trebuie să aibă un coordonator de conformitate comercială instruit în acest domeniu al legii. Trebuie să cunoașteți regulile care se aplică elementelor pe care le gestionați, să respectați strict acele

reguli în toate cazurile și, la fel ca în cazul celorlalte aspecte din programul nostru de etică și conformitate, atunci când aveți neclarități, trebuie să solicitați îndrumare din partea directorului dvs. sau din partea unei alte resurse identificate în acest manual.

Sancțiunile și embargourile impuse de guvernele naționale sunt probleme comerciale cu care ne confruntăm uneori în cadrul operațiunilor noastre comerciale. Unele legi în vigoare ne impun să respectăm sancțiuni și embargouri, în timp ce altele ne interzic să participăm la acestea. Toate tranzacțiile ce implică o țară cu sancțiuni sau supusă unui embargo trebuie să fie revizuite și aprobate de directorul dvs. de conformitate comercială, cu consilierea juridică asigurată, după caz.



## **Politicile și ghidurile specifice Emerson**



## **Țineți întotdeauna cont de faptul că e-mailul este un registru comercial.**

### **Conformitate cu prevederile privind imigrația**

Emerson impune, fără excepție, conformitatea strictă cu toate legile privind imigrația. Nu este acceptabil ca angajații să călătorească și să lucreze cu o viză sau un permis de muncă neadecvat, iar completarea documentelor cu informații false este de obicei o infracțiune care poate conduce la acuzații penale și refuzul vizelor și permiselor de muncă viitoare.

Legislația referitoare la imigrație poate crea confuzii. Pentru a vă proteja pe dvs. și pentru a vă proteja compania, trebuie să obțineți consiliere juridică de la un expert în imigrație privind modul de respectare integrală a legilor care se aplică în situația dvs.

### **Utilizarea e-mailului**

Unitățile comerciale ale Emerson au propriile lor politici specifice referitoare la utilizarea e-mailului, însă câteva principii și ghiduri globale se aplică în întreaga companie. În primul rând, Emerson pune la dispoziție sistemul său de e-mail în scopul desfășurării operațiunilor sale comerciale, nu în scopuri personale. Unele unități comerciale pot permite utilizarea limitată a e-mailului în scopuri personale, altele pot să nu permită deloc acest lucru, însă sistemele noastre IT, inclusiv e-mailul, sunt destinate comunicării de afaceri.

Țineți întotdeauna cont de faptul că e-mailul este un registru comercial. Nu trebuie să trimiteți niciodată un e-mail care v-ar putea pune pe dvs. sau compania într-o situație stânjenitoare dacă ar deveni public. E-mailul nu trebuie să fie utilizat niciodată pentru certuri. Soluționarea problemelor telefonic sau

personal este întotdeauna modalitatea cea mai potrivită de soluționare a diferențelor. În final, nu trimiteți niciodată un e-mail atunci când sunteți supărat deoarece puteți transmite un semnal de lipsă de profesionalism din partea dvs. și a companiei Emerson.

### **Securitatea IT**

La fel ca în cazul a numeroase alte companii de mari dimensiuni, diferite grupuri infracționale și chiar și agențiile de informații sponsorizate de guverne încearcă să pătrundă în sistemele IT ale Emerson de mii de ori în fiecare zi. Adesea, aceste atacuri se prezintă sub forma unor e-mailuri de tip „phishing”. În calitate de angajat Emerson, aveți răspunderea să procedați cu mare atenție atunci când deschideți e-mailurile, când faceți clic pe link-uri sau documente din e-mailuri sau când furnizați informații drept răspuns la

## **Politicile și ghidurile specifice Emerson**

e-mailuri. Analizați întotdeauna adresa completă de e-mail a expeditorului și textul și aspectul general al e-mailului. Nu faceți clic pe link-uri din e-mailuri suspecte. Trimiteți e-mailurile suspecte ca atașament la [phishing@emerson.com](mailto:phishing@emerson.com).

O altă modalitate prin care sistemul IT al Emerson este expus riscurilor de securitate este reprezentată de descărcarea de software neautorizat și/sau conținut ilegal de pe site-uri web precum site-uri de pornografie sau jocuri de noroc sau de vizualizarea unui astfel de conținut pe un dispozitiv Emerson. Această activitate este interzisă de politica Emerson privind suporturile media, aceasta va conduce la o măsură disciplinară și semnalarea faptei la secția de poliție locală pentru urmărire penală, acolo unde este posibil sau se impune conform legii locale, și această activitate este de obicei detectată de sistemele de securitate IT ale Emerson.

### *Confidențialitatea și protecția datelor*

Este esențial pentru operațiunile noastre comerciale să protejăm informațiile cu caracter personal ale angajaților și clienților și să respectăm toate legile privind confidențialitatea și protecția în fiecare jurisdicție legală în care ne desfășurăm operațiunile. Emerson folosește măsuri stricte de securitate IT și nu utilizează datele angajaților sau clienților în scopuri neadecvate. Angajații cu acces la date personale trebuie să respecte politicile Emerson de securitate IT și protecție a datelor și cerințele legale.



## **Politicile și ghidurile specifice Emerson**

**Angajații nu  
pot prelua sau  
oferi elemente  
ce aparțin  
proprietății  
intelectuale a  
Emerson fără  
autorizație.**

### *Confidențialitatea și proprietatea intelectuală*

Angajații, directorii și administratorii Emerson trebuie să păstreze confidențialitatea tuturor informațiilor puse la dispoziția acestora de către Emerson sau clienții sau partenerii de afaceri ai acesteia, cu excepția situațiilor în care dezvăluirea este autorizată sau mandatată legal. Informațiile confidențiale includ toate informațiile nepublice care pot fi utilizate de concurență sau pot provoca pagube pentru companie sau clienții săi, dacă sunt dezvăluite.

Emerson își protejează proprietatea intelectuală prin intermediul brevetelor, drepturilor de autor, secretelor comerciale și acordurilor privind confidențialitatea contractuală. Angajații nu pot prelua sau oferi elemente ce aparțin proprietății intelectuale a Emerson fără autorizație. În același timp, nu trebuie să luați sau să utilizați proprietatea intelectuală a unei alte companii încălcând legislația sau măsurile de protecție contractuale. Emerson nu va permite furtul proprietății sale intelectuale și nu va utiliza în mod conștient proprietatea intelectuală a unei alte părți, încălcând astfel legea.

### *Protecția și utilizarea corespunzătoare a activelor companiei*

Asigurarea utilizării eficiente a activelor companiei și protejarea acestora împotriva pierderii, furtului și utilizării necorespunzătoare reprezintă răspunderea fiecărui director, administrator și angajat al Emerson. Toate activele companiei trebuie să fie utilizate numai în scopuri comerciale legitime și activele nu pot fi comercializate, împrumutate, oferite sau folosite fără o autorizație adecvată.

## **Politicile și ghidurile specifice Emerson**



### **Comunicări realizate în numele Emerson**

Drept parte din efortul nostru continuu de

a consolida și proteja reputația Emerson, comunicările companiei noastre către public trebuie să fie clare și consecvente. Prin urmare, numai anumite persoane autorizate sunt desemnate să vorbească în numele companiei Emerson la nivel extern. Aceasta include postarea de comentarii sau conținut referitor la subiecte asociate companiei în conturile personale de pe platformele publice ale rețelelor de socializare (de exemplu, Twitter, LinkedIn, Facebook, YouTube, WeChat etc.), indiferent de setările de

confidențialitate ale contului și postarea de comentarii/conținut pe forumuri online, site-uri web, bloguri etc.

Distribuirea de conținut public din conturile de pe rețelele de socializare gestionate de companie (de exemplu, Twitter, Facebook, LinkedIn, YouTube, WeChat etc.) și platforme digitale (de exemplu, Emerson.com) este permisă și încurajată. Instruirea și înregistrarea nu sunt necesare când folosiți site-uri nepublice de rețele de socializare pentru comunicare internă și colaborarea cu colegii (de exemplu, Yammer, SharePoint etc.). Pentru mai multe informații despre politicile noastre referitoare la utilizarea de către angajați a rețelelor de socializare și digitale, contactați departamentul de marketing sau departamentul de resurse umane al unității dvs. comerciale.

## **Politicile și ghidurile specifice Emerson**



## **Solicităm angajaților să sporească protecția mediului în cadrul operațiunilor noastre ori de câte ori este posibil.**

### ***Siguranța și sănătatea***

Protejarea siguranței și sănătății angajaților este o valoare centrală în cadrul Emerson și aceasta depășește simpla conformitate cu legile și reglementările. Unitățile noastre comerciale trebuie să implementeze programe solide privind siguranța și sănătatea care includ siguranța fizică a echipamentelor, siguranța comportamentală și procedurală, instruirea, auditurile, măsurile corective, raportarea și premiile. Contravine politicilor noastre ca o persoană să lucreze în condiții nesigure sau în mod nesigur. Dacă aveți o problemă sau o sugestie privind siguranța, semnați-o.

### ***Protecția mediului înconjurător***

În cadrul unităților noastre comerciale, misiunea centrală a Emerson este să ofere soluții care permit clienților noștri să își desfășoare activitatea la un nivel maxim al eficienței și performanțelor. Ajutăm clienții să maximizeze fiabilitatea, să reducă costurile asociate consumului de electricitate, să automatizeze procesele și să evite problemele operaționale neașteptate. Nu este o simplă întâmplare faptul că toate aceste aspecte contribuie și la protecția mediului. Eficiența energetică și nivelurile reduse de deșeuri indică faptul că bunurile de care are nevoie societatea sunt produse cu un impact mai redus asupra mediului înconjurător și cu mai puține resurse naturale. Aceste eficiențe sunt benefice pentru operațiunile comerciale și îi ajută și pe clienții noștri

să-și îmbunătățească propriile măsuri de protecție a mediului.

Ne-am luat, de asemenea, angajamentul în ceea ce privește respectarea tuturor legilor și reglementărilor relevante privind mediul înconjurător în țările în care ne desfășurăm activitatea și dorim să reducem consumul de energie și emisiile de carbon ale fabricilor noastre. Solicităm angajaților să sporească protecția mediului în cadrul operațiunilor noastre ori de câte ori este posibil.

### ***Discriminare și hărțuire***

Emerson interzice strict discriminarea sau hărțuirea în funcție de rasă, culoare, religie, sex, identitate sexuală, orientare sexuală, vârstă, dizabilitate, naționalitate sau oricare alt factor ilegal. Nu permitem hărțuirea, intimidarea sau comportamentul abuziv de orice tip. În cazul în care considerați că

## **Politicile și ghidurile specifice Emerson**



Emerson are o forță de muncă extrem de diversă, la nivel global, însă caută în permanență moduri prin care să sporească această diversitate.

### *Diversitate și egalitatea șanselor*

dvs. sau o altă persoană sunteți supuse discriminării sau hărțuirii, solicitați ajutorul reprezentantului departamentului local de resurse umane, responsabilului cu etica din unitatea dvs. comercială sau prin intermediul portalului de web al programului de etică al Emerson sau prin intermediul liniei telefonice.

Deciziile de recrutare trebuie să se bazeze exclusiv pe nevoile companiei, cerințele postului respectiv și calificările persoanei respective. Emerson are o forță de muncă extrem de diversă, la nivel global, însă caută în permanență moduri prin care să sporească această diversitate.

Avem nevoie de ajutorul dvs. în acest sens, mărindiversitatea resurselor de candidați, fiind deschiși în fața a diferite puncte de vedere, caracteristici și contexte, și încercând să acceptăm acele perspective diferite acolo unde este necesar.



**Modul de  
raportare a  
unei probleme  
etice sau a  
unei încălcări  
suspectate**



- Contactați-l pe superiorul dvs. ierarhic/directorul local sau responsabilul cu etica din unitatea comercială
- Sau accesați site-ul web de raportare privind etica al Emerson și transmiteți un raport: <http://www.emersoncompliance.com>
- Sau contactați linia de asistență telefonică privind etica:

De la amplasamente din SUA/Canada **800-893-2525 (apel gratuit)**

De la amplasamente din Uniunea Europeană **001-770-776-5640**

De la amplasamente din China **400-12-00955 (apel gratuit)**

Din toate celelalte țări **770-582-5243**

Comunicarea dvs. prin intermediul site-ului web de raportare privind etica al Emerson sau prin numerele de telefon ale liniei de asistență telefonică privind etica poate fi anonimă, dacă doriți. Nu vor exista represalii împotriva angajaților cauzate de raportarea unor încălcări sau probleme suspectate.

---

Apelanții care nu vorbesc limba engleză trebuie să aștepte până când un interpret se alătură conferinței telefonice. Toate rapoartele/apelurile vor fi recepționate de o companie independentă, iar raportul său va fi trimis către sediul central al companiei Emerson din St. Louis, Missouri, SUA pentru anchetă și răspuns. Apelurile referitoare la controalele de contabilitate semnificative, controalele de contabilitate interne sau problemele de audit vor fi revizuite de comisia de audit Emerson din cadrul consiliului de administrație.

Oricare date cu caracter personal furnizate prin intermediul procedurii liniei de asistență telefonică dedicate eticii pot fi transferate către sediul central Emerson din Statele Unite ale Americii. Oricare persoană identificată cu ajutorul liniei de asistență telefonică privind etica are dreptul de a accesa, corecta sau șterge date personale relevante contactând directorul său de etică sau departamentul de resurse umane.

Procesul liniei de asistență telefonică privind etica a Emerson aplicabil pentru țările din Uniunea Europeană este în conformitate cu principiile Directivei 95/46/CE a Parlamentului European și a Consiliului din 24 octombrie 1995 și avizul nr. 1/2006 privind aplicarea normelor UE de protecție a datelor pentru sistemele de informare internă.